

# Genappe

Editeur responsable : Gérard Couronné 3, Espace 2000 - 1470 Genappe

A la Ressourcerie de la Dyle, dimanche 29 avril

## Génération en fête

Toutes générations confondues, retrouvez-vous sur le site de la Ressourcerie de la Dyle pour rire, chanter, danser, manger, créer, broder, semer, jouer, vous amuser ! Découvrez le programme d'un dimanche festif et convivial en page 6.



Les associations se déchaînent

en page 2

La police vous ouvre ses portes

en page 4

Votre voisin vous invite à faire la fête

en page 5

Des télévisions bonnes pour la poubelle ?

en page 9

Le Centre culturel pose des questions

en page 11

**Compostez,  
compostez,  
compostez,  
on ne  
le répètera  
jamais assez**







## Les associations animent

### De la solidarité dans le jardin

Conférence et film avec Herman Pirmez le 4 mai à 20h

Dame Nature se réveille après quelques mois de sommeil. Il est donc temps de penser à bichonner nos jardins! Alliances et concurrences entre espèces végétales et animales au sein desquelles nous pouvons jouer un rôle de chef d'orchestre peuvent faire de nos jardins de délicieux havres de vies. Mais, me direz-vous, pour orchestrer une jolie symphonie, il faut connaître nos musiciens et leurs instruments, leurs forces et leurs faiblesses, et surtout être en harmonie avec eux. Alors, avec la Nature, comment s'y prendre?

Parlons de permaculture. Il s'agit d'un ensemble de pratiques visant à créer une production agricole soutenable, économe en énergie et respectueuse des êtres vivants et de leurs relations réciproques.

Venez nous rejoindre à une soirée consacrée aux différents aspects de la mise en pratique de la permaculture organisée par la locale Ecolo de Genappe au Tof Théâtre le vendredi 4 mai 2012 à 20h. Projection de film, témoignages, débat, échanges. Nous aurons le plaisir d'échanger avec Hermann Pirmez, agriculteur biologique à Grez-Doiceau, président de Bioforum Wallonie, initiateur du projet en permaculture «Graines de Vie» à Nethen.

### 7<sup>ème</sup> mardi de Pacage

Projection du film de Costa Gavras «Le Couperet» avec José Garcia et Olivier Gourmet.

Dans un quartier désert d'une petite ville du nord de la France, Bruno est à l'ouvrage. Il abat d'une balle un homme sur le seuil de sa porte et en écrase intentionnellement un autre avec sa voiture. Puis, il s'enferme dans une chambre d'hôtel et se confesse à son dictaphone. Nous apprenons alors le passé de ce serial killer peu ordinaire. Cadre sûr de ses compétences dans le domaine de la chimie du papier, il a été la victime du diptyque fatal délocalisation/compression. Parti avec une in-

demnité de 15 mois de salaire, il s'est cru le roi du monde.

La projection sera prolongée par un débat sur l'actualité de l'emploi.

Rendez-vous le 17 avril à 20h, à la salle communale de Vieux-Genappe, 99 chaussée de Nivelles

#### Renseignements

PAF: 2€ (Article 27: 1,25€) [www.pacage.be](http://www.pacage.be) ou par téléphone au 067/77.39.87.

Avec la collaboration du PAC, de la Communauté française, de la Province du Brabant wallon et de la Ville de Genappe.

### Brasero, une nouvelle association

Une association citoyenne et non politique, soutenue par la Maison Galilée et Saint Vincent de Paul de Genappe, pour l'aide au chauffage de personnes en difficulté dans l'entité.

Depuis huit ans déjà, quatre-vingt-quatre repas de l'amitié de plus ou moins quarante-cinq personnes ont été servis grâce à la collaboration entre la Maison Galilée et la Conférence St Vincent de Paul. Les repas sont préparés et servis par des bénévoles et sont faits sur fonds propres.

Suite aux derniers hivers rigoureux, les deux associations ont décidé de s'unir afin de fournir une aide pour le chauffage des plus démunis.

Afin de subvenir aux frais, diverses activités seront organisées dont une première, les week-ends des 5/6 et 12/13 mai 2012. Jacques Godard exposera et vendra ses aquarelles aux bénéfices de cette nouvelle association.

D'autres activités vous seront communiquées par le journal local.

#### Renseignements

J. Godard: 0486/29.66.88  
R. Bottemanne: 0479/92.79.20

### Don Camillio en avant-première

Pacage vous propose d'assister à l'avant-première de la 26<sup>ème</sup> création de Del Diffusion présentée dans les ruines de l'Abbaye de Villers-la-Ville, le mercredi 11 juillet à 21h. À l'issue

du spectacle, le petit groupe de Genappe pourra rencontrer les deux genappiens de l'équipe: Armand Delcampe qui joue le rôle de Peppone et Patrick de Longré, producteur mais aussi auteur de la scénographie et de l'adaptation de la pièce.

PAF: 25€ à condition de réserver avant le 20 mai en téléphonant au 067/77.39.87 ou en envoyant un mail à [info.pacage@gmail.com](mailto:info.pacage@gmail.com) et en versant la somme sur le compte de l'asbl Pacage: BE27-0682-4696-6673 - Possibilité de co-voiturage.

### Musique à Glabais

Marc Grauwels et les «Brussels Virtuosi» à Glabais, le samedi 28 avril à 20h en l'église St Pierre

Amis fidèles de «Musique à Glabais» et tous les amateurs de belle musique, voici une occasion exceptionnelle de revoir et écouter le flûtiste de renommée internationale Marc Grauwels, accompagné par l'ensemble «Brussels Virtuosi» sous la direction de Jean-Frédéric Molard. Ce concert de musique symphonique et concertante du 18<sup>e</sup> siècle, hors programmation de «Musique à Glabais», aura lieu samedi le 28 avril 2012 à 20 heures, exceptionnellement.

Nous avons accueilli Marc Grauwels à plusieurs reprises. Il nous a avoué qu'il adore se produire dans l'Église de Glabais dont il apprécie l'ambiance chaleureuse, le contact avec le

public et la qualité de l'acoustique. Cette fois, Marc lui-même nous a sollicités pour venir à Glabais soumettre à notre public, en avant-première, un nouveau programme de concerts qu'il donnera avec Brussels Virtuosi au cours d'une tournée internationale, en Espagne notamment. Au programme Luigi Boccherini, Carl Stamitz, Gioacchino Rossini, Domenico Cimarosa.

### Appel aux musiciens

Genap'Rock organise dans le cadre du Carrefour des Générations une Jam Session. Les musiciens amateurs sont attendus à la Ressourcerie (ancienne gendarmerie), sous la tente araignée, le dimanche 29 avril, un peu avant 15h, avec leur instrument de musique!

Afin de préparer au mieux cette Jam Session, faites-vous connaître en envoyant un mail à [contact@genaprock.be](mailto:contact@genaprock.be) ou en téléphonant à Kevin Forsys: 0499/42.05.13.

### Marche ADEPS

Marche ADEPS organisée par l'Amicale des Parents et les Institutrices de l'école du Petit chemin. Le dimanche 22 Avril, entre 8h et 17 h.

Parcours fléchés à travers la campagne de 5, 10, 15 et 20 kilomètres, ainsi qu'un parcours d'orientation.

Lieu de départ: à «l'école du Petit Chemin», chemin de la Waronche 18 à Loupoigne.

Comme chaque année, les marcheurs et visiteurs auront la possibilité de se restaurer et se rafraîchir à des prix démocratiques.

#### Renseignements

0476/86.12.12.

### Energie Dyle

Conférence sur les énergies renouvelables: éolien, solaire, eau... pour notre sécurité, nos enfants et notre portefeuille. 125\$ le baril, 1,7€ le litre d'essence, bientôt 2€...

Imaginer votre quotidien sans pétrole? Cela semble impossible. Le prix de l'énergie réduit notre pouvoir d'achat et la compétitivité de nos entreprises. Ce que nous avons accumulé ces dernières années a été possible grâce à un pétrole abondant et bon marché. Les crises que nous traversons dans nos entreprises, nos familles, nous poussent à imaginer un monde plus sûr, plus solidaire et qui

donne du sens à notre vie. Dans ces périodes d'incertitudes, l'homme retrouve une force incroyable pour imaginer des solutions.

Lesquelles? Je vous invite à partager quelques pistes possibles lors de ma conférence. N'oubliez pas que ces enjeux concernent nos enfants. C'est à nous de jouer maintenant.

#### Renseignements

Jeu 26 avril 20h (Ancien cinéma Monty), entrée gratuite. [www.energies-dyle.be](http://www.energies-dyle.be)  
Jean-François Mitsch  
0495/29.88.15

### Repas-dansant de la fête du travail

Grand buffet froid préparé par la Cellule Solidarité Emploi (Les Bons Villers) Animation musicale et dansante gratuite par l'orchestre Ambiance Rétro

#### Renseignements

Samedi 28 avril 2012 à 19h  
Salle communale de Loupoigne P.A.F. 20€ Réservations pour le mercredi 25 avril au plus tard.  
067/77.39.87 ou 0475/30.67.87

### Stages de poterie

#### Stage jeunes et adultes

Du 25 au 29 Juin 2012  
- pour les jeunes à partir de 13 ans et les adultes  
- de 9h à 12h  
- 6 personnes par stage  
- participation: 125€

Vous aurez la possibilité de vous initier à la technique du tournage, du modelage, la façonnage de pots au colombin, des assemblages de plaques ou l'élaboration d'un bas-relief, graver, sculpter, décorer...

Chaque personne travaille à son rythme selon son inspiration et son avancement dans la connaissance de la terre. Chaque jour un travail créatif sera proposé pour ceux qui le désirent

#### Stages pour enfants

Du 20 au 24 Août 2012  
Du 27 au 31 Août 2012  
- pour les enfants âgés de 7 ans et plus  
- de 9h à 12h  
- 9 enfants par stage  
- participation: 90€ (terre et cuissons comprises)  
Durant 5 matinées nous travaillerons surtout la créativité propre à chaque enfant.

Nous partirons d'une histoire, d'un thème d'un mouvement, d'une impression, d'un personnage, d'un animal, ... que nous modèlerons jusqu'au bout de nos possibilités (modelages - colombins - plaques - constructions - sculpture - décors - bas-reliefs,...). Nous tournerons des petits pots et nous aurons aussi du temps pour réaliser nos rêves.

Les inscriptions se font uniquement par téléphone 067/77.30.60 et sont à confirmer dans les huit jours par le versement d'un acompte de 30€ au compte: 068-2132127-94. Passé ce délai, l'inscription n'est plus prise en compte. Le solde restant est à payer le premier jour du stage

#### Renseignements

Myriam le Paige  
Rue du château, 30  
1470 Bousval 067/77.30.60  
[www.myriamlepaige.be](http://www.myriamlepaige.be)







### Qu'est-ce que le Sel?

Du SEL, c'est quoi? Un «Système d'Echange Local» où les membres échangent entre eux des services, du savoir (-faire), et parfois aussi des prêts ou des dons d'objets, ou autres produits (outils, plantes, repas, déguisements, etc.). Les échanges sont mesurés dans une unité «les bon'heures» dans le désir d'évoluer vers plus de citoyenneté et de solidarité. Une heure de prestation = un bon'heure, quel que soit le service et quelles que soient les compétences des personnes qui l'ont rendu ou reçu.

Vous n'avez pas le temps? Dans notre société où nous courrons sans cesse, le SEL vous fait – au contraire – gagner du temps! Le SEL n'est pas un compte en banque: osons être en négatif, c'est le moteur même du système.

Dans une dynamique locale et régionale, le «SEL Coup de pouce» existe depuis plusieurs (15!) années déjà, à Villers-la-Ville, Sombreffe, Chastre, Court-St-Etienne, Mont-Saint-Guibert, Ottignies et Louvain-la-Neuve et compte plus de 200 familles. Depuis septembre 2011, il s'est ouvert aux habitants de Genappe. Aujourd'hui, pas moins de 32 familles font déjà vivre le SEL à Genappe.

Intéressés? Bienvenue à vous! Participez à l'une de nos prochaines réunions d'infos sur Genappe, à l'issue de laquelle vous pourrez vous inscrire si vous le souhaitez:

Le 16 avril chez Sabine (Bousval village) de 20h à 22h30  
010/61.51.70

Le 9 mai chez Ingrid (Bousval - Limages) de 20h à 22h30  
010/65.01.84 - 0498/16.98.74

sel.genappe@gmail.com  
www.selcoupdepouce.be

### Grande soirée jazz

Pour la troisième année consécutive, le big band de jazz «Odyssey For Friends», en collaboration avec l'harmonie du «Renouveau Musical de Genappe», organise un concert de jazz à la salle St Martin à Ways.

Cette année, il s'intitule «Swing, Swing, Swing...»

Cette grande formation de jazz de 18 musiciens vous interprétera quelques grands classiques du Swing.

Avec notamment un hommage à deux grands clarinettes du Jazz des années 30-40.

En effet, vous pourrez entendre, entre autres, le Concerto pour clarinette et Big Band de Artie Shaw et le fameux «Sing, sing, sing» de Benny Goodman qui a d'ailleurs été repris récemment dans la musique du film très primé «The Artist» avec Jean Dujardin. Pour ce faire «Odyssey For Friends» a invité en soliste Catherine Tordeux, clarinettiste au «Grand Orchestre de la Musique des Guides». Bref, une grande soirée «jazz» en perspective!

Amateurs de jazz et de bonne musique, venez nous rejoindre le samedi 21 avril à 20h à la salle St Martin, 15 Grand Route 1474 Ways.

Vous vous replongerez à cette occasion dans cette ambiance particulière des plus grands clubs de jazz.

**Renseignements**  
Entrée: 7€, gratuit pour les moins de 12 ans.  
sergecange@skynet.be  
0476 93 95 04 ou sur le site  
odysseyforfriends.be

## Le mot du Bourgmestre



Genappe bouge et son territoire se transforme, il faut dès lors mettre en place de nouveaux outils de gestion. C'est le cas notamment pour la mobilité. Un « Plan communal de Mobilité » est à l'étude. Ce document d'orientation et d'organisation des déplacements, du stationnement et de l'accessibilité aux différents pôles d'activité sur notre territoire poursuit trois objectifs : la sécurité routière, la qualité de notre cadre de vie, l'accessibilité et la mobilité pour tous. Les phases de diagnostic et de définition des objectifs viennent de se clôturer. Nous entrons maintenant dans le vif du sujet puisqu'il s'agit de la mise en place du plan d'action. Celui-ci devrait se clôturer en juin. Ensuite, vous pourrez découvrir le fruit de cette réflexion à travers l'enquête publique qui sera organisée et relayée dans les pages du « Journal de Genappe ».

Beaucoup d'activités en ce mois d'avril ! Le 21, la Zone de Police Nivelles – Genappe organise une journée portes-ouvertes du nouveau commissariat central à Nivelles. Des stands d'information seront à votre disposition notamment en matière de techno prévention, de recrutement, de sécurité routière... Vous découvrirez une maison virtuelle, du matériel de police ainsi que des démonstrations d'interventions, vous pourrez participer à une visite guidée du commissariat, tester la voiture tonneau... et bien évidemment rencontrer les différents responsables de votre sécurité.

Autre activité phare du mois : le dimanche 29, « Générations en fête » vous propose des activités « toutes générations confondues » à la Ressourcerie de la Dyle. L'objectif est de combattre les barrières de l'âge entre les générations par l'organisation d'activités de détente et d'échanges tels qu'un petit déjeuner Oxfam, des concerts, des ateliers créatifs, un tournoi de tennis de table et pour le bien-être du corps et de l'esprit, des séances zen.

Si le Printemps vous donne l'envie de découvrir notre « réserve naturelle », ne manquez pas les visites guidées par un ornithologue en avril, mai et juin ! Tous les détails se trouvent sur le site internet de la Ville (www.genappe.be).

Le retour du bon temps a permis aussi la reprise des chantiers extérieurs : le pont Decrolys à Glabais a été complètement refait de même que le sentier y menant, les promeneurs pourront à nouveau rejoindre Ways à partir de ce chemin ; les travaux de réfection du revêtement et des trottoirs de la rue Tabaral à Baisy-Thy devraient se terminer au mois de mai et divers chantiers sont programmés avant les vacances.

Pour l'heure, je vous invite à participer aux nombreuses manifestations qui vous sont proposées tant par la Ville que par les associations locales qui se coupent en quatre pour vous divertir et vous proposer des activités intéressantes.

**Gérard Couronné**  
Bourgmestre



## Faites la fête à Houtain-le-Val

**La Houtinoise les 4, 5, 6 mai**  
**Vendredi**

18h : Ouverture des festivités et des loges foraines

20h : Multi Quiz

22h : Friday Night Fever 80' 90'

**Samedi**

A partir de 11h : Le Houtinois poker Tour III

Inscriptions : 10 € - Nombreux lots à gagner !

22h : Funny balloon

DJ. Eddy Oxford

**Dimanche**

Journée Westen

10h : concentration et défilé

de vieux tracteurs

12h : Diner porchetta (buffet à volonté) 20 € (apéritif – plat – dessert)

En après-midi : Concours lancé de ballots, taureau mécanique, concert...

Durant tout le week-end :

petite restauration, loges foraines, activités pour petits et grands, jeux en bois, château gonflable, bar, bières spéciales...

Rens. : Michaël Rouffange

0476/73.47.44

leshoutinois@live.be





### L'avocat dans la ville

Conférence le 17/04/2012 à 20h  
**Contribution alimentaire et intervention du SECAL**

Contribution alimentaire pour les enfants en cas de séparation du couple, pension alimentaire pour l'un des ex-époux. Quand sont-elles dues ? Comment fixer leur montant ? Quand le recours au tribunal est-il nécessaire ? « Un avocat, c'est quelqu'un qu'il faut voir avant, pour éviter les ennuis après »

A l'Espace 2000 – Hôtel de Ville de Genappe.  
Organisé par le Barreau de Nivelles et la Ville de Genappe



### Une nouvelle aventure pour votre vélo

Le samedi 28 avril 2012, les Intercommunales wallonnes de gestion des déchets, rassemblées au sein de la COPIDEC, organisent leur 6<sup>ème</sup> collecte de vélos.

Les enfants et leurs parents sont invités à se rendre au parc à conteneurs le plus proche pour y laisser un vélo dont ils n'ont plus l'utilité, mais qui peut encore servir à d'autres (ateliers de réparations de vélos, associations de promotion de la pratique du vélo, autres associations caritatives).

Avant de jeter, pensez à réutiliser! Certains objets (vélos, jouets, électroménagers, vêtements, meubles, vaisselles...) qui ne vous sont plus utiles peuvent faire le bonheur de quelqu'un dans votre entourage: famille, amis, écoles, mouvements de jeunesse, paroisses, associations diverses... Pensez-y toute l'année avant de le jeter à la poubelle.

Pensez aussi à:

La Ressourcerie de la Dyle, Rue de Glabais 14 - 1470 Genappe  
www.redyle.be. 067/68.55.10  
Le Centre Saint Vincent de Paul - Rue de Bruxelles, 61 - 1470 Genappe - 010/84.13.87



C'est au cours du mois de mars 2011 après une campagne de sensibilisation qu'une campagne de répression des incivilités en matière de stationnement a été mise en place par les agents de quartier. Lors de ses patrouilles pédestres ou en VTT, celui-ci est attentif au respect du Code de la route et porte une attention particulière à la répression des infractions inciviques telles que : stationnement sur le trottoir, sur les emplacements réservés aux personnes handicapées, stationnement hors zone de stationnement délimitée au sol par des marques de couleur blanche, signaux d'interdiction E1 et E3, stationnement dans les carrefours et sur les passages pour piétons, stationnement devant les accès carrossables des propriétés et également le stationnement à gauche par rapport au sens de la marche.

Cette dernière infraction mérite quelques explications. Bien que n'étant pas reprise

dans les infractions qualifiées de graves, celle-ci est néanmoins dangereuse. En effet, lors de la remise en circulation d'un véhicule stationné à gauche par rapport au sens de la marche, celui-ci coupe deux sens de circulation. Lors de la remise en circulation du véhicule, la visibilité du conducteur peut être affaiblie par le véhicule qui le précède. Dans ce cas le conducteur n'aura vue sur la circulation venant face à lui que lorsque la moitié de son véhicule sera engagée sur la chaussée. Mettant en danger les autres usagers et plus particulièrement les conducteurs de véhicules à deux roues.

Pour le service de police, la répression n'est par un but en soi, mais un outil pédagogique, les policiers n'étant pas soumis à des quotas, de nombreuses infractions constatées ne font pas l'objet de procès-verbaux mais bien d'avertissements et de conseils prodigués par les agents de quartier.

**Pascal Neyman**  
Commissaire divisionnaire

## Et la réserve naturelle ? Dernières nouvelles



Clôturée, protégée, inaccessible, la toute jeune réserve naturelle domaniale de Genappe suscite questions et impatiences. Faisons le point.

La décision de mise en réserve naturelle a été prise par la Région wallonne en 2008, propriétaire de l'ensemble du site de l'ancienne sucrerie. S'il semble évident qu'il faut du temps pour démonter une ligne de production, évacuer des monceaux de déchets de tous types selon les filières

adéquates, faire des études de réhabilitation et des projets de construction, on ne comprend pas toujours pourquoi cette fameuse réserve reste inaccessible au grand public.

Si un ensemble de bassins de décantation, de zones humides et de zones boisées vous semble a priori inoffensif, détrompez-vous. Sur les quelques 70 ha de la réserve, les études ont répertorié plusieurs remblais pollués dont l'avenir reste incertain : évacuation ? Confinement ? Apport de

### Journée portes ouvertes Samedi 21 avril 2012

La zone de police Nivelles-Genappe organisera une «journée portes ouvertes» au commissariat central de Nivelles, situé au 71, chaussée de Charleroi. Une exposition de différents stands est prévue. Voici le détail de ces derniers.

- Un stand reprenant une partie du matériel policier comme les radios, les armes, les malles «stupéfiants», «prise d'empreintes», etc ...)
- Un stand de présentation des véhicules de la police locale, de la police fédérale.
- Un stand de recrutement. Les procédures de sélection seront diffusées, une présentation d'un DVD de la police fédérale relatif au recrutement est également prévu.
- Un stand de techno-prévention avec une mai-

son virtuelle, du prêt de matériel, la présentation de diverses vitres blindées, divers outillages, la présentation d'une valise technoprévention et la distribution de divers folders de conseils.

- Un stand dédié à la sécurité routière : voiture tonneau, voiture crasch-test, différents radars, lunettes alcoolisation...
  - Deux démonstrations de maîtrise de la violence seront également au programme à 11h30 et à 14h
  - Trois démonstrations des maîtres-chiens seront organisées à 10h30, 13h et 16h.
  - Des visites guidées du commissariat seront prévues à 11h, 12h, 13h30, 15h et 17h.
- Il sera loisible de prendre une petite restauration sur place.



nouvelles terres ? D'autre part, le site est jonché de vestiges industriels qui devront être évacués : canalisations, câbles, tôles, ... Par contre, le circuit qui permettait de faire circuler l'eau de lavage des betteraves sera remis en état afin de gérer les niveaux d'eau des différents bassins et maintenir leur attractivité pour l'avifaune, principale richesse de la réserve.

Le DNF (département nature et forêt de la Région wallonne), gestionnaire de la réserve mène actuellement une étude pour déterminer les travaux à réaliser, leur phasage et leur coût.

Ces travaux prévoient également la réalisation d'un bassin d'orage pour amortir les crues de la Dyle et des aménagements pour l'accueil du public : sentiers balisés, postes d'observation des oiseaux, panneaux explicatifs, ...

Ce grand nettoyage prendra un « certain » temps. Parallèlement à cet assainissement, un plan de gestion est à l'étude au DEMNA (département de l'étude du milieu naturel et

agricole) afin de prendre des mesures permettant non seulement de préserver, mais d'améliorer la biodiversité des lieux. En attendant un accès libre d'au moins une partie de la réserve, seules des visites guidées et encadrées sont autorisées. Pour vous faire patienter, nous vous proposons quelques dates ci-dessous.

#### Visites guidées par des ornithologues

La Ville de Genappe, en collaboration avec Environnement-Dyle, organise des balades guidées aux dates suivantes :

- le dimanche 15 avril à 8h30
- le mardi 1 mai à 6h (journée «aube des oiseaux»)
- le samedi 12 mai à 8h30
- le dimanche 17 juin à 8h30.

Il est impératif de s'inscrire car les groupes sont limités. Réservation auprès de Aude Roland au 067/79.42.72 ou aude.roland@genappe.be.

Equipez-vous de bottes, vêtements sombres, jumelles et laissez le chien à la maison. Chacun assure sa propre sécurité.



# École de Baisy-Thy, une nuit au musée...



Notre classe a été choisie par le Centre Culturel de Genappe et du Brabant Wallon pour participer au projet «Face-À-Face», en collaboration avec le M-Museum de Leuven.

3 autres classes du Brabant

Wallon ont eu cette même chance! Ce projet a débuté en octobre 2011 par une visite de la ville de Leuven et la découverte du M-Museum, en compagnie d'une jeune artiste (Marie-Laure Magnien), avec laquelle nous

avons réalisé des œuvres artistiques, en classe, durant 8 ateliers.

Après la découverte de nouvelles techniques de dessin et de peinture, nous avons fabriqué des lunettes (à l'aide de divers matériaux de récupération) mais pas n'importe lesquelles! Elles servent à voir le monde différemment, à sortir de l'ordinaire, à se surprendre, à nous offrir une vision d'artiste.

Ensuite, nous sommes partis de la photo du tableau de la peste en 1525, que nous avons pu observer au musée. Nous avons découpé ce tableau en 30 morceaux que nous avons retravaillés. Puis, nous avons reconstitué le tableau qui n'était alors plus une œuvre sur la peste mais bien sur notre vision du monde en 2012.

Nous avons aussi fabriqué un jeu artistique que nous avons appelé le «Géant Oizart». Celui-ci est basé sur le principe du jeu de l'oie.

Et pour finaliser ce fabuleux projet, nous avons passé la nuit au M-Museum, en compagnie de nos institutrices, de notre artiste attitrée et des membres du centre culturel du Brabant Wallon. C'était génial! Avant de nous glisser sous nos sacs de couchage, nous avons fait une visite nocturne du musée, en pyjama, avec nos lampes de poche. Après une nuit de sommeil, nos parents sont venus nous rechercher. Ils ont découvert nos œuvres et tous ensemble, nous avons partagé le buffet breakfast. Chacun est reparti la tête remplie de souvenirs inoubliables...

## Erratum

### École de Houtain-le-Val

Attention la date à retenir pour les portes ouvertes c'est le Dimanche 22 avril de 14h à 17h. Vous êtes tous les bienvenus.

## Pédagogie Freinet

### Ecole de l'Espace 2000

Pédagogie centrée sur l'enfant. Maternelles et primaires.



- Travail individualisé
- Méthode naturelle
- Expression libre
- Coopération
- Education à l'environnement
- Projet Sports
- Travail par projets
- Maîtrise des compétences

## Renseignements

Inscriptions en présence de toute l'équipe pédagogique. Le vendredi, 4 mai 2012 de 17h30 à 19h. et le vendredi, 15 juin 2012 de 17h30 à 19h. Ecole Espace 2000 Espace 2000, n°1 Madame Montois Directrice 067/79.42.85 - 0479/58.60.78

## SOCIAL

# La Fête des voisins

La Fête des voisins est une manifestation proposant aux habitants de toute la Belgique mais aussi d'Europe de partager un moment de convivialité avec leurs voisins.

Le 27 mai dernier, on dénombra plus de 500.000 participants en Belgique et 12 millions en Europe.

Nous vivons aujourd'hui une époque paradoxale. Avec l'émergence du multimédia, il est parfois plus facile de communiquer d'un continent à l'autre que de dire bonjour à son voisin.

Autrefois, au sein d'un même village, tous les habitants se connaissaient, se côtoyaient.

Ils avaient coutume de se saluer, d'échanger quelques mots, des nouvelles.

Que reste-t-il aujourd'hui de ce lien de voisinage? Comment faire revivre cet état d'esprit?

La Fête des voisins est sans

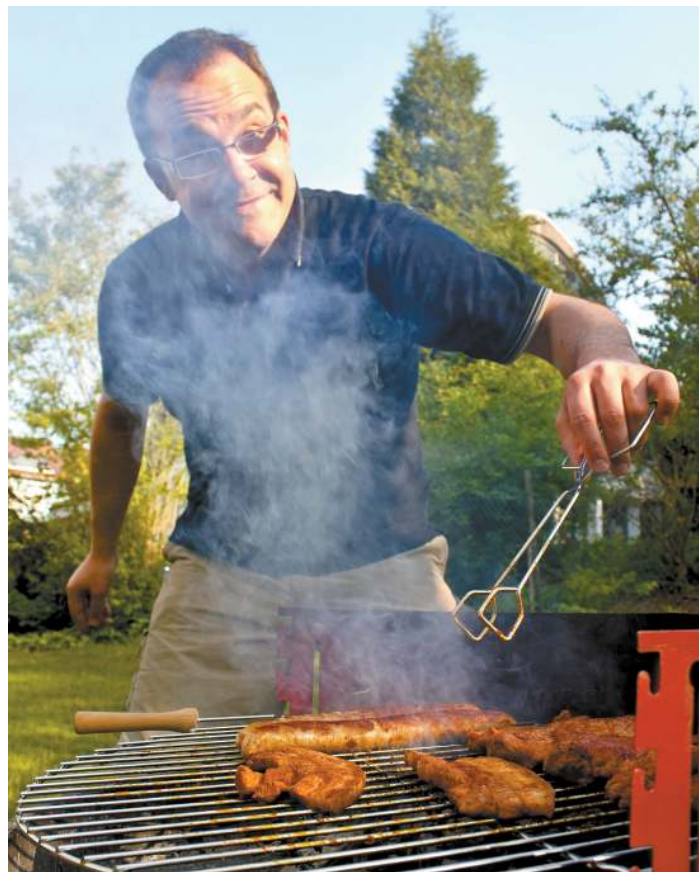
doute un premier pas vers plus de convivialité. Vous retrouvez le temps d'une soirée autour d'un verre ou d'un buffet, chacun apportant quelque chose, dans une ambiance chaleureuse propice aux rencontres et ce, dans votre quartier, votre rue, votre jardin...

Si vous avez envie de cultiver l'art du bien «voisiner», lancez-vous en 2012!

Cette année, la «Fête des voisins» aura lieu le vendredi 25 mai.

La Ville de Genappe vous soutient pour concrétiser cette action. Cette fête est facilement réalisable. Pour vous aider à la préparer, n'hésitez pas à prendre contact avec le service Plan de cohésion sociale au 067/79.42.39

Des affiches, accroche-portes et invitations seront à votre disposition gratuitement, dès le 10 mai 2010.



## ON RECHERCHE

# Envie d'être au cœur du Beau Vélo de RAVel?



Certain d'entre vous le savent déjà, le 8 septembre prochain le Beau Vélo de RAVel posera ses valises à Genappe. Une organisation de taille qui nécessite la mobilisation de nombreux acteurs. Parmi ceux-ci, des signaleurs.

Afin de garantir la sécurité des cyclistes, nous souhaitons la présence de signaleurs tout au long du parcours. Nous sommes cependant trop peu nombreux pour la garantir aujourd'hui. C'est la raison pour laquelle nous faisons appel à vous. Envie de participer de près au Beau Vélo de RAVel sans monter sur votre bicyclette? Ce rôle est pour vous.

**Informations & inscriptions**  
Mmes Roland 067/794.27 ou Borremans 067/79.42.73.

## Nouveau cours de marche nordique

A partir du 17 avril, Sports seniors vous donne rendez-vous tous les mardis à 9h sur le RAVel pour découvrir la marche nordique. Ce sport sollicite toutes les chaînes musculaires du corps ainsi que les systèmes cardiovasculaire et respiratoire.

La séance d'essai, le 17 avril, vous permettra de la découvrir et de vous inscrire pour poursuivre le cycle complet du 24 avril au 29 mai soit cinq séances d'1h30 de 9h à 10h30.

Prêt des bâtons offert par Sports Seniors

Pour toutes nos activités, il faut être membre «Sports Seniors» nous demandons une attestation médicale et une cotisation annuelle de 13€.

## Renseignement

Monique Vincke : 067/55.65.84  
Nicole Moulard : 067/77.33.18  
Thérèse Kurz : 067/21.98.20, 0496/28.08.05  
theresekurz14@gmail.com

## RN 25 - Nuisances sonores à Bousval

Suite au nouveau courrier que je lui ai adressé à ce sujet, le Ministre wallon des travaux publics m'a notifié par sa lettre du 15 février 2012 avoir transmis ce dossier à la SOFICO, en charge du réseau routier structurant «en vue de définir avec l'aide technique du Service Public de Wallonie, un plan de lutte contre le bruit aux abords des voiries wallonnes». Ce plan doit être communiqué au Ministre dans le courant de cette année. Il ne reste plus qu'à espérer que la problématique de la RN 25 sera prise en considération dans cette étude.

**Gérard Couronné**  
Bourgmestre



## Sophrologie dynamique (AES)

- Épanouissement personnel
- Gestion du stress - Sommeil de qualité
- Confiance en soi - Mieux être
- Séance individuelle ou en groupe
- Enfant - Adolescent - Adulte

**Anne-Chantal Nobels**  
Grand Route 84, 1474 Ways  
067/79.04.78

## S.L.S sprl

SECRÉTARIAT - LOIS SOCIALES

Calculs des salaires  
Appointements - Émoluments  
Formulaire administratif, social, etc.  
Travail personnalisé

Rue E. François, 11 1474 Ways - Genappe  
Tél.: 067/34.17.15 - Fax: 067/63.94.82 - GSM: 0495/19.89.88



# Génération en fête ce 29 avril !

à la Ressourcerie de la Dyle, rue de Glabais, 14 à Genappe à partir de 8h



Saveurs d'ailleurs, musiques du cœur

### Petit déjeuner Oxfam

De 8h à 11h, le petit déjeuner Oxfam est l'occasion rêvée de partager un moment de convivialité en savourant une collation équitable composée de café, thé, cacao, jus de fruits frais, confitures, choco, céréales, morceaux de chocolat,... autant de produits vendus dans les magasins Oxfam - Magasin du Monde - qui permettent aux artisans et paysans du sud de vivre décemment. PAF : Adultes : 5€, enfants : 2,5€. Ce moment gourmand vous est proposé par l'administration communale et une équipe de bénévoles au sein de la Ressourcerie. Réservation obligatoire au 067/794.272 ou aude.roland@genappe.be



### Un atelier de valorisation de mobilier

De 14h à 17h, activité collaborative accessible à tous : initiation à la mosaïque et au réemploi de matériaux, mise en peinture.

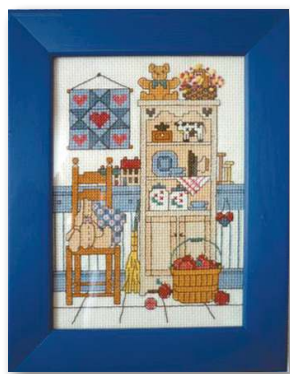
Ces deux ateliers vous sont proposés par l'AID (pour Actions Intégrées de Développement) Brabant wallon EFT (Entreprises de Formation par le Travail).

### Un atelier récréatif de jardinage

Vous avez les doigts verts ou vous ne connaissez rien au jardinage ? L'association «Le Lien» a pensé à vous. De 10h à 18h, un senior vous donnera des conseils pour repiquer et soigner les semis mais aussi des idées de recettes.

### Un atelier de boutis, broderie et crochet

De 10h à 18h, des mains de fées réunies sous le nom de Brocotricou vous invitent à retrouver les petits points oubliés ou à découvrir de nouvelles techniques. Cette activité s'adresse à tous mais principalement aux plus petits qui repartiront avec leur œuvre. Pourquoi ne pas y déposer votre bambin pendant que vous irez vous détendre à l'atelier bien-être ou vous adonner aux techniques de self défense féminin ?



### Dégustation de pain perdu

De 15h à 17h30, madame Blondiaux incite petits et grands à retrouver le plaisir des desserts d'antan grâce à sa recette de pain perdu. Une manière bien agréable de transformer le pain sec en entremets moelleux !

Mélangez les couleurs, jouez du passé au présent

### Jeux d'hier et d'aujourd'hui

De 13h à 18h, venez, mesurer votre adresse, votre sagacité, votre rapidité ? De plonger dans le passé ou le monde virtuel ? Vous vous amuseriez follement grâce aux jeux anciens et aux consoles d'aujourd'hui choisis pour vous par l'AMO A l'Uche et les chefs scouts du Brabant wallon.



### Ateliers du Léz'Arts

Osez le mélange des arts et des âges, découvrez «Le monde de l'imaginaire ou la part d'enfance qui est en vous»... De 13h à 15h30, création d'une fresque avec les résidents et les élèves des Ateliers du Léz'Arts, à la Résidence du Lothier, rue Couture Mathy, 7 non loin de la Ressourcerie.

### Sport et bien-être



Un éventail d'activités propices à vous détendre, vous relaxer, vous maintenir en forme, vous dépenser !

### Le monde du Yoga

Tout le monde peut pratiquer le yoga, il suffit de porter des vêtements confortables et souples, d'avoir un tapis, une couverture pour la détente après la pratique et la volonté d'harmoniser le corps et le mental pour mener une vie plus saine et plus complète. À essayer de 11h30 à 13h

### Atelier de zen shiatsu

Le shiatsu est un art pour la santé qui associe des éléments d'acupression traditionnelle avec des techniques plus récentes de manipulation et d'étirements dans un but thérapeutique. L'atelier proposera de 13h à 14h30, une brève présentation du shiatsu, des exercices d'automassage, d'assouplissement... Prévoyez des vêtements confortables !

### Traitement Shiatsu

Magali Pottier a été formée à l'école de Shiatsu «Kajudo» reconnue par les Fédérations belge et internationale de Shiatsu. L'animation proposée de 15h à 17h débutera par des exercices qui activent la circulation de l'énergie dans le corps suivi d'un massage de 10 à 15 min par personne, soit la tête, le dos ou le ventre. Il est donc souhaité de réserver à l'avance. Vous pouvez contacter Magali Pottier au 0470/61.40.71 ou par courriel-magali.pottier@swing.be

### Tai Bo et self défense féminin

Plusieurs initiations seront présentées par le Club Yoseikan Genappe. De 14h à 15h et de 16h à 17h, venez vous tester.

Plusieurs ateliers impossibles à installer à la Ressourcerie vous ouvrent leurs portes

### L'atelier de reliure et de dorure

De 10h à 17h, monsieur et madame Sevrain vous y expliqueront les différentes étapes de traitement des livres : couture, brochage, marbrure du papier... cela se passe au 41b, rue Falise à Baisy-Thy.

### L'atelier du Tof théâtre

Alain Moreau vous guidera dans le monde fantastique des marionnettes. Rendez-vous de 10h à 18h au 30, rue Louis Séculier à Vieux-Genappe.

### Les ruches d'un apiculteur

Monsieur Amand vous introduira dans l'univers fascinant des abeilles avec la visite du rucher et le rôle primordial joué par les abeilles dans notre environnement. À découvrir à Bousval de 10h30 à 17h au 62 rue du Château.

Des passeurs de mémoires

### Archéologie, iconographie et généalogie

De 14h à 17h, le Cercle d'Histoire et d'Archéologie du Pays de Genappe vous convie à des ateliers où jeunes et plus âgés pratiqueront ensemble l'archéologie, l'iconographie, la généalogie et se découvriront

### Initiation à l'Art du Chi

L'Art du Chi (Méthode Stévanovitch) est un art corporel énergétique orienté vers le bien-être et la santé. Il est issu, entre autres, du Tai Ji Quan et du Qi Gong et est accessible à tous. Sa pratique assouplit les articulations, développe une respiration profonde, procure une détente musculaire et nerveuse, tout en stimulant les fonctions vitales. Le travail comprend des exercices au sol et en mouvement. À es-



sayer sans modération de 14h30 à 16h

### Tournois de tennis de table

De 15h à 16h30 venez vous mesurer pour le plaisir à des joueurs professionnels, c'est amusant et sans risque. Organisés par le CTT Fonteny.

ront peut-être un ancêtre surprenant. Direction Glabais rue Eugène Philippe, 1A. Découvrez également les arbres généalogiques réalisés par les enfants de l'école de l'Espace 2000 qui seront exposés à la Ressourcerie.

Un point «Info» tenu par le Syndicat d'Initiative vous renseignera tout au long de la journée sur les différentes activités. Vous pourrez vous restaurer et vous rafraîchir au bar des générations... sans oublier des places à gagner pour le spectacle « À Contre-courant » proposé par le Centre culturel le 6 mai !

**Marianne Janssens**  
Echevine







PAROLE À LA MINORITÉ

## Polémique autour du co-accueil pour les petits Ch'napans !



Le conseil communal a voté lors du conseil communal du 28 février dernier un budget de 25.000 euros pour l'aménagement de locaux pour accueillir d'enfant dans un appartement du quartier social de la cité des Crawannes. L'objectif de ce projet est d'y aménager un lieu de co-accueil où deux gardiennes conventionnées pourront s'occuper de huit à dix enfants. Cet appartement a été pris en location par la commune de Genappe à la société publique «Notre Maison» qui est propriétaire des logements publics du Quartier des Crawannes. Cette question avait suscité la polémique lors

du conseil communal sur la pertinence de retirer un logement public du marché alors que la demande pour du logement de ce type dépasse largement l'offre. Un constat pertinent, mais est-ce la politique de la petite enfance qui doit en souffrir? La commune peut également prendre des initiatives en la matière pour augmenter l'offre de logements publics. Ce qu'elle a fait, par ailleurs, en 2011 au travers d'un plan biennuel de logement.

### Investir dans l'éducation!

Nous estimons qu'il est capital d'investir dans des lieux d'éducation comme une maison de

co-accueil, en particulier dans un quartier social, car il est important d'aider les familles ayant un bagage plus fragile à grandir, à se consolider dans la société. Cette initiative y contribue et aide les enfants à réaliser les premiers «bons pas» dans leur quartier de vie. Il s'agit aussi d'une belle expérience de diversité et de mixité, car ce projet est ouvert à tous les enfants et à toutes les familles de Genappe. Et puis, ce projet permettra d'augmenter la capacité d'accueil pour la petite enfance qui s'élève actuellement à 58 lits.

**Vincent Girboux**  
Chef de groupe cdH-Ind



## La Ville recherche

Des étudiants dans le cadre du projet «Été solidaire, je suis partenaire» bénéficiant du soutien de la Région wallonne.

Pour participer aux tâches relatives à la valorisation, l'amélioration et l'embellissement de leur quartier et de leur environnement ainsi que pour développer le sens de la citoyenneté et de la solidarité vis-à-vis des personnes défavorisées ou en difficulté durant les mois de juillet et août.

Condition requise : avoir 15 ans minimum. Public principalement visé par cette action : des jeunes rencontrant des difficultés sociales, matérielles ou culturelles.

### Des étudiants pour le Service Travaux

Pour effectuer des travaux divers (peinture, tontes,...) au sein des équipes du Service

des Travaux pendant les mois de juillet et août. Condition requise : avoir 16 ans minimum

### Des étudiants pour la piscine communale

Pour assister le maître nageur et s'occuper de la vente de tickets et de la propreté des lieux en journée durant les mois de juillet et août. Condition requise : avoir 16 ans minimum

Les candidatures accompagnées d'un curriculum vitae doivent être adressées au Collège communal, Espace 2000, n° 3 à 1470 Genappe avant le 31 mai 2012

### Renseignements complémentaires:

Service de Gestion des Ressources Humaines  
067/79.42.61

C.P.A.S.



n'ont pas recours à la langue des signes).

Ce projet sera concrétisé dans les semaines qui viennent, avec, au départ, une permanence au CPAS, et la possibilité d'échanger par mail. Je ne manquerai pas de revenir vers vous avec les modalités plus précises, dès qu'elles seront arrêtées.

Le Conseil a également dé-

ou simplement pour le plaisir de s'adonner à une activité en plein air...

Citons également la collaboration active du CPAS au projet SUCR'ARTS, organisée conjointement par le CEC (Centre d'Expression et de Créativité) «Les Ateliers du Léz'arts», le Centre culturel de Genappe et le Centre culturel du Brabant wal-

présent à «La Ressourcerie». Ce sera l'occasion de présenter les différents acteurs, services et actions du CPAS, qui, par définition, se déroulent souvent dans la discrétion... et s'inscrivent parfaitement dans une dynamique touchant toutes les tranches d'âge!

Le printemps est arrivé. Après les rigueurs de cet hiver tardif, il me paraissait intéressant de faire le point sur les interventions «chauffage» octroyées par le CPAS. La médiatisation, menée entre autres par la RTBF, a porté au grand jour les difficultés vécues par certains. Entre décembre 2011 et février 2012, notre Comité spécial du service social a octroyé 167 aides «chauffage» pour un montant global de 25.186,34 €.

**Christophe Hayet**  
Président du CPAS

### Permanences:

Président: le jeudi de 11h à 12h  
Service social: lundi, mercredi et vendredi, entre 9h et midi.  
Service médiation de dettes: le lundi matin.

## Brèves du C.P.A.S quelques décisions...

Réuni en séance le 28 février dernier, le Conseil de l'Action Sociale a adopté plusieurs décisions dont je souhaite vous faire part:

Tout d'abord, votre C.P.A.S. vient de s'associer avec une dizaine d'autres CPAS de la Province, en vue d'employer une assistante sociale maîtrisant la langue des signes. Grâce à ce projet, soutenu par la Région, les citoyens sourds et malentendants pourront être soutenus,

de manière professionnelle et en toute confidentialité, en différentes occasions: demandes d'aides sociales bien sûr, mais également accompagnement lors de consultations juridiques, de démarches administratives diverses... Certaines études montrent que, en Belgique, (presque) 4 personnes sur 1.000 présentent une surdité «sévère» (et ce chiffre n'englobe pas les personnes dont l'ouïe diminue avec l'âge, qui généralement

cidé de contribuer à la mise en place du projet d'un potager collectif, de l'asbl genappienne «Le Lien». La dimension sociale du projet a décidé le Conseil à mettre gratuitement à disposition un terrain (à l'arrière du siège du CPAS). Gageons que la collaboration ne s'arrêtera pas là: le service social est un interface privilégié pour mettre en rapport les porteurs du projet et des bénéficiaires désireux de cultiver des légumes pour leurs besoins

lon. Les personnes émargeant au CPAS n'ont pas souvent accès aux pratiques artistiques et culturelles. Le projet a entre autres, l'ambition de mêler les générations et les publics différents, et être un vecteur de cohésion sociale. Un groupe s'est constitué et s'est retrouvé à 10 reprises, avec le soutien d'un peintre-animateur.

Le «Carrefour des Générations» aura lieu le dimanche 29 avril. Le CPAS sera donc

**OFFREZ-VOUS PLUS QUE  
DES ÉCONOMIES D'ÉLECTRICITÉ  
GRÂCE AU PHOTOVOLTAÏQUE.**



**NOTRE MÉTIER, VOUS FAIRE ÉCONOMISER  
TOUTES LES ÉNERGIES.**

Ch. de Charleroi 33a, 1470 Genappe  
GSM : 0473 365 778 - info@safenergy.be

**LES NETTOYEURS**  
**N'ayez plus peur de votre ordinateur**  
Les Nettoyeurs nettoient, sécurisent, stockent, réparent, expliquent, installent...votre ordinateur  
Monsieur Léon se déplace 0472/649.442 www.les-nettoyeurs.be  
PC ou MAC



Pour les infos  
de dernières  
minutes  
visitez notre site

[www.genappe.be](http://www.genappe.be)





## Principales décisions

CONSEIL COMMUNAL  
27 mars 2012

### Incivilité

- Prise de connaissance du rapport 2011 relatif aux incivilités relevées sur le territoire de l'entité.

### Sécurité

- Mise en place d'un Comité de pilotage pour l'installation de caméras de surveillance.

### Finances

- Approbation de la convention de partenariat établie entre la Ville et le Centre Culturel de Genappe dans le cadre du PCS (Plan de cohésion sociale) pour le développement du projet intergénérationnel et interculturel "HABITER un village, si Bousval m'était montré... Montant du transfert financier : 1000€.
- Acquisition de 75 parts de capital de « La Ressourcerie de la Dyle » srl pour un montant de 7.500€ et désignation d'un représentant de la Ville au Conseil d'administration.
- Adhésion à l'Intercommunale IMIO SCRL (Intercommunale de Mutualisation en matière Informatique et Organisationnelle). Désignation de 5 représentants de la Ville au Conseil d'administration et acquisition d'une part au capital pour un montant de 3,71€.
- Approbation de la demande de participation aux frais des participants au voyage organisé par la Commission de senior. Cette participation étant de 14€ par personne (tarif senior) pour les frais d'entrée au Zoo d'Anvers. Le transport en car et en train restant gratuit.
- Octroi d'un subside en faveur de la Maison de la Laïcité Galilée de Genappe d'un montant de 6250€ pour l'exercice 2012.
- Attribution d'une subven-

tion numéraire de 5.000€ au Centre Culturel dans le cadre du projet «Sucr'Arts».

- Avis favorable sur le budget 2012 de la fabrique d'église de Genappe. Recettes : 23.640 € Dépenses : 23.640€. Le budget est équilibré.
- La participation communale étant de 12.375,37€ à l'ordinaire et de 2.217,41€ à l'extraordinaire.
- Attribution d'un subside de 630€ aux «Amis de Bousval» pour l'organisation d'une expo photographique.

### Budget communal

- Prise d'acte de l'arrêt du Collège Provincial du Brabant wallon du 16 février 2012 approuvant le budget de l'exercice 2012.
- Approbation des premières modifications budgétaires du budget communal, services ordinaire et extraordinaire pour l'exercice 2012.
- Approbation du mode de passation et des conditions de marchés inférieurs à 5.500€ HTVA, relatif à certains articles budgétaires et dans les limites d'un montant maximum.
- Prise d'acte du compte de l'exercice 2010 et du budget 2011 de l'Asbl «Salles communales de Genappe».

### Travaux

- Approbation d'un marché de travaux de voiries pour un montant de : 75.000€.
- Approbation d'un marché de fournitures pour l'achat de pictogrammes ainsi que l'éclairage de secours destinés à être placés dans les différents locaux de l'administration communale et des bâtiments communaux. Estimation de la dépense : 6.500€.
- Approbation d'effectuer des

achats supplémentaires de matériel de signalisation routière à concurrence d'un montant total de 76.555,34€.

- Approbation d'un marché de travaux pour le nettoyage et la réfection de gouttières et corniches de divers bâtiments. Estimation de la dépense : 30.000€.
- Approbation d'un marché de fournitures pour la sécurisation des écoles de Houtain-le-Val et Loupoigne. Estimation de la dépense : 11.071,50€.
- Inscription au « Programme triennal 2013-2015 » des travaux pour la mise en place d'un égouttage concomitant au collecteur de Bousval village. Ces travaux sont actuellement estimés à 96.950€ HTVA.

### Environnement

- Approbation d'un marché de travaux pour l'amélioration et le balisage de divers chemins et sentiers de promenade. Coût estimé : 20.000€ TVAC 21%.
- Approbation du marché de travaux en vue de la réalisation des connexions de sentiers au pré-RAVel Pics vert montant estimatif de la dépense : 77.444,62€.

### Patrimoine

- Acquisition d'un terrain situé à 1470 Baisy-Thy, au lieudit «Champs de l'Eglise» pour un montant total hors frais de 63.975€.

### Energie

- Approbation d'un marché pour le remplacement de la chaudière de l'école de Bousval pour un montant de 20.000€ et pour le remplacement de la chaudière de l'école de Baisy-Thy pour un montant de 15.000€.

## Le Collège communal



**Gérard Couronné** - Bourgmestre  
Sécurité - Police - Etat civil - Finances - Personnel Citoyenneté - Aménagement du Territoire (y compris reconversion du site de la sucrerie) - Mobilité - Economie - Techniques de l'Information et de la Communication - Gestion des cimetières.  
Hôtel de Ville - Cabinet du Bourgmestre  
Permanences: le jeudi de 16h à 18h et le samedi de 10h30 à 12h  
Ou rendez-vous: 067/79.42.02 - 067/79.42.48  
0475/42.70.17 - gerard.couronne@genappe.be



**Hector Tubiermont** - 1<sup>er</sup> Echevin  
Sports - Gestion des installations sportives et des infrastructures de quartiers - Festivités - Gestion du matériel de festivités - Commerce - Marchés Seniors - ASBL des Salles communales - Plaines de vacances.  
Hôtel de Ville - Cabinet de l'Echevin  
Permanences: le jeudi de 18h30 à 19h30  
Ou rendez-vous: 067/79.42.03 - 0475/82.05.23  
hector.tubiermont@genappe.be



**Henriette De Gieter** - 2<sup>ème</sup> Echevine  
Enseignement - Enseignement artistique - Accueil extrascolaire (ATL) - Bibliothèques - Famille Laïcité Egalité des chances - Place aux enfants (Handicapté) Culture.  
Hôtel de Ville - Cabinet de l'Echevine  
Permanences: le jeudi de 17h à 18h30  
Ou rendez-vous: 067/79.42.06 - 0475/40.06.83  
henriette.degieter@genappe.be



**Etienne Legrand** - 3<sup>ème</sup> Echevin  
Travaux publics - Régies - Entretien du patrimoine Propreté - Agriculture  
Hôtel de Ville - Cabinet de l'Echevin  
Permanences: le jeudi de 17h à 18h30  
Ou rendez-vous: 067/79.42.05 - 0479/29.68.76  
etiennelegrand@skynet.be



**Marianne Janssens** - 4<sup>ème</sup> Echevine  
Affaires sociales dont le Plan de Cohésion Sociale (PCS) - Petite Enfance - Emploi - Santé - Tourisme Développement durable et Energie - Politique du logement, dont le Plan Habitat Permanent et Rénovation urbaine - Environnement et politique des déchets et des cours d'eau.  
Hôtel de Ville - Cabinet de l'Echevine  
Permanences: le jeudi de 10h à 12h  
Ou rendez-vous: 067/79.42.07 - 0476/77.95.58  
marjan@skynet.be



**Carine Messens** - 5<sup>ème</sup> Echevine  
Urbanisme - Patrimoine - Jeunesse - Jumelages Associations patriotiques - Cultes  
Hôtel de Ville - Cabinet de l'Echevine  
Permanences: le jeudi de 16h30 à 19h00  
Ou rendez-vous: 067/79.42.04 - 0474/97.63.43  
carine.messens@genappe.be



**Christophe Hayet** - Président du CPAS  
Permanences au CPAS: le jeudi de 11h à 12h  
Ou rendez-vous: 067/64.54.50  
christophe.hayet@skynet.be

## ACTION CITOYENNE

# Chênemont : Notre quartier n'est pas une poubelle !

Le dimanche 11 mars, vers 10h, par beau temps, une quinzaine d'habitants de Chênemont de tous âges se sont retrouvés le long du «Canal Albert», dans la bonne humeur, avec beaucoup d'entrain et ont procédé méthodiquement au grand nettoyage du quartier.

Notre récolte a été fructueuse. Nous avons rempli plus de 20 sacs de 120L de détritus et déchets de toute sortes, plus un panneau de signalisation routière avec son support que nous avons sorti du ruisseau, un radiateur électrique et j'en passe et des meilleurs.

A l'issue de ce travail, nous avons dégusté le petit verre de l'amitié.

Nous remercions Madame Aude Roland - Conseillère en Environnement et Mobilité ainsi que le service des travaux de la Ville pour l'aide reçue.

Jean Verhoeven



CHARPENTE  
TOITURE  
ZINGUERIE

Simonart Roland  
1, rue de la Roche 1470 Bousval  
010/61.37.62 - 0476/22.56.14

THEWINEAGENCY®  
ONLINE  
WINE STORE

(Vente de vins et spiritueux en ligne)  
(Livraison rapide à domicile)  
(Paiement ultra sécurisé)

- Catalogue complet: [www.TheWineAgency.be](http://www.TheWineAgency.be)
- Conseils téléphoniques : 067 555 888

twitter.com/thewineagency1

facebook.com/thewineagency



CULTURE

# La bibliothèque au rapport



Nous vous proposons de découvrir une partie de notre rapport d'activités 2011. Cette analyse chiffrée est transmise chaque année à la Fédération Wallonie-Bruxelles.

**Le saviez-vous ?**

La bibliothèque dispose d'une surface de 340 m<sup>2</sup> accessible au public ! L'espace est divisé en deux parties, l'une pour les enfants et l'autre pour les adultes. Cet aménagement permet de se détendre pour certains, de travailler pour d'autres ou encore de s'informer grâce à la presse quotidienne entre autres.

**Les collections**

La bibliothèque a totalisé 869 acquisitions pour l'année 2011 notamment, en jeunesse : 428 documentaires, romans et bandes dessinées ; et 441 en section adultes : romans et bandes dessinées.

**Lecteurs**

201 nouveaux lecteurs se sont inscrits au cours de l'année, 123 jeunes de moins de 18 ans et 78 adultes.

Il y a donc à l'heure actuelle 886 lecteurs actifs, inscrits.

**Les prêts**

La bibliothèque a prêté 30 713 volumes au cours de l'année dont 21 899 pour les enfants. Le public adulte a marqué sa préférence pour les romans (7293 prêts). Les plus jeunes ont également emprunté, essentiellement des albums et des romans (18 817 prêts).

**Internet**

Enfin, nous comptabilisons 551h de connections à Internet durant l'année évaluée. Ce chiffre tient notamment compte de la formation dispensée chaque mercredi et chaque vendredi matin par M. Baudoux à destination des seniors. Nous rappelons que ces ordinateurs ne peuvent être utilisés que pour des recherches ou pour la consultation d'e-mails.

**Henriette De Gieter**

Echevine des bibliothèques

**Les fermetures**

Les bibliothèques de l'Espace 2000 à Genappe et de Bousval seront fermées :  
Lundi 30 avril  
Le mardi 1<sup>er</sup> mai (Fête du travail)  
Les 17, 18 et 19 mai (Ascension)  
Le lundi 28 mai (Pentecôte)

AVIS

## Enquête Publique

**Projet relevant de la catégorie B (art D.29-1§1er et suivants du Code de l'environnement)**

Une enquête publique est ouverte, en vue de constituer les zones de prévention rapprochées et éloignées des ouvrages des prises d'eau souterraines dénommées «Puits de Houtain et Sources de la Dyle» sises sur le territoire de la commune de Houtain-le-Val.

Le dossier et les plans y annexés peuvent être consultés au Service Urbanisme à partir du 16 avril 2012 jusqu'au 18 mai 2012, chaque jour ouvrable pendant les heures de service (de 8h00 à 11h45), le jeudi entre 16h30 et 19h00 et le jeudi de 19h00 à 20h00 uniquement sur rendez-vous pris 24h à l'avance auprès du Service Urbanisme au 067/79.42.28.

Le tracé des zones de prévention peut également être visualisé sur le site internet de la Région <http://environnement.wallonie.be> (liens : eau, zone de prévention en Wallonie).

Toute personne intéressée peut formuler ses observations écrites ou orales auprès de l'administration communale dans le délai mentionné ci-dessus, jusqu'à la clôture de l'enquête. Tout intéressé peut obtenir des explications techniques sur le projet auprès du Service Public de l'Environnement et de l'Eau, Madame Céline Lagard, Attachée à la Direction des Eaux souterraines - I.E.C.B.W.  
Tél. 04/224.58.52  
- Service de l'Urbanisme de la Ville de Genappe.  
Tél 067/28.01.11



## Etat civil

**Naissances**

- BRUTOUX Coline de Vieux-Genappe
- CAO LE TUAN Lorie de Genappe
- DEGIMNÉE Charline de Bousval
- DENIS Lloyd de Genappe
- d'URSEL Camille de Bousval
- HERMAN Félicie de Bousval
- HUYNH Ngoc Tien de Genappe
- LAMAYE Zélie de Loupoigne
- LEDECQ Hodei de Baisy-Thy
- LEDECQ Iago de Baisy-Thy
- MULOCK HOUWER Jan de Genappe
- PETRUCCIOLI Lily de Loupoigne
- SOENEN Charlize de Ways
- THUMELAIRE Marion de Baisy-Thy

**Décès**

- ANTOONS Madeleine de Ways (1928)
- BILLEN Murielle de Bousval (1958)
- DARQUENNE Emily de Vieux-Genappe (2012)
- HARCQ Marie Josée de Ways (1928)
- HAULOTTE Marguerite de Bousval (1924)
- JANSSENS Simone de Genappe (1924)
- MAMBOUR Emilia de Ways (1919)
- MASSON Julien de Bousval (1919)
- MATHURIN Michel de Vieux-Genappe (1945)
- NEUVILLE René de Bousval (1921)
- RAYEZ Jacques de Baisy-Thy (1930)
- RIGOLET Mariette de Genappe (1918)
- VANDENHECKE Liliane de Houtain-le-Val (1940)
- VANDENPLAS Joseph de Bousval (1923)

RECYCLAGE



## Que deviennent nos vieilles télévisions ?

Que deviennent nos écrans de télévision et d'ordinateur usagés? Votre écran d'ordinateur ne fonctionnait plus et vous l'avez déposé au parc à conteneurs ? Vous n'avez pas résisté à la tentation de vous offrir le dernier téléviseur à écran plat et vous avez remis l'ancien modèle à votre commerçant ? Très bien ! Vous avez participé au système de recyclage et ainsi contribué à un environnement de qualité. Mais, au fait, que va-t-il advenir de votre téléviseur ou de votre écran d'ordinateur usagé ?

Le système de collecte et de recyclage des appareils électroniques usagés est financé par la cotisation Recupel que vous payez à l'achat de tout nouvel appareil.

Les écrans de télévision et d'ordinateur sont transportés dans un centre où ils sont traités de manière tout à fait spécifique. Le verre contient en effet du plomb et du baryum tandis que le tube cathodique renferme une poudre métallique luminescente.

Les écrans sont soit réparés et remis dans le circuit de la seconde main soit démontés par du personnel issu de l'économie sociale ou à l'aide de processus

mécaniques.

Après le démontage, les carcasses, en bois ou en plastique, sont broyées et réduites en fines particules. De leur côté, les câbles et les métaux précieux contenus dans les cartes-mères (or, argent, platine,...) sont fondus et raffinés. Ces différents matériaux sont ensuite utilisés dans le cadre de la fabrication de nouveaux produits.

Le verre est, quant à lui, débarrassé de sa poudre luminescente. Celle-ci est traitée de façon écologique dans des installations spécialisées. Il est ensuite nettoyé et broyé avant d'être réutilisé. Vu que les écrans à tube cathodique ont été remplacés par d'autres technologies (plasma, LCD, LED), ce verre recyclé ne peut plus être utilisé dans le cadre de la fabrication de nouveaux écrans. L'alternative actuelle consiste à le transférer dans les fonderies de cuivre où il remplace le sable nécessaire au processus de production. D'autres applications sont également à l'étude. Grâce à toutes ces opérations, nous pouvons limiter l'utilisation de matières premières, économiser l'énergie et réduire la quantité de déchets à éliminer.



## Garde Médicale

**Avril**

- 15 Dr Gauthier 067/78.05.06
- 22 Dr Devaux 067/77.37.57
- 29 Dr Duquesne 067/77.29.05

**Mai**

- 1 Dr Gauthier 067/78.05.06
- 6 Dr Devaux 067/77.37.57
- 13 Dr Guillaume 067/77.17.53
- 17 Dr Guyette 067/77.14.04
- 20 Dr Glibert 067/77.20.01



**Contrôle de la vue  
Lentilles de contact  
Appareils auditifs**

Rue de Ways, 3  
1470 Genappe  
Tél. 067/77.29.33

**Travail sérieux et soigné**



**AUX FACTURES TROP CHERES**

**SAFENERGY** REDUIT JUSQU'A 75% VOS FACTURES D'ENERGIES



**SAFENERGY**  
Performance Énergétique des Bâtiments  
[WWW.SAFENERGY.BE](http://WWW.SAFENERGY.BE)

AUDITS ENERGÉTIQUES PAE - AMURE - PEB & COORDINATION CHANTIERS  
CH. DE CHARLEROI 33A, 1471 GENAPPE  
GSM: 0473/70 89 96 - MAIL: INFO@SAFENERGY.BE





CENTRE CULTUREL



# Une association à la loupe Le Syndicat d'Initiative

Chaque mois, le Centre culturel présente une association locale qui développe des projets sociaux et/ou culturels à Genappe. Ce mois-ci, nous avons rencontré Jennifer Demunter et Luca D'Amico, conseillers en tourisme au Syndicat d'Initiative, qui ont accepté de répondre à nos questions.

**CCG: « Jennifer et Luca, présentez-nous brièvement votre association. »**

Jennifer Demunter et Luca D'Amico: Le Syndicat d'Initiative de Genappe (SIG) est un organisme touristique qui s'occupe du développement et de la promotion du tourisme à Genappe. Cette asbl est reconnue et subventionnée par le Commissariat général au tourisme et subsidiée par la Ville de Genappe.

**CCG: « Quels sont les objectifs poursuivis ? »**

J.D. et L.D.: Notre but est d'attirer les gens à Genappe mais aussi de renseigner les citoyens. Pour cela, nous faisons la promotion des atouts touristiques de Genappe et ses alentours, nous organisons et participons aux activités touristiques du coin et nous œuvrons au développement du tourisme, sous ses différentes formes.

**CCG: « Comment est-elle née ? »**

J.D. et L.D.: L'asbl a vu le jour en 1982 sous l'impulsion d'un ancien bourgmestre, Gabriel Decelle, et quelques bénévoles férus de nature et d'histoire locale. Tout a commencé avec la mise en place d'itinéraires pédestres balisés accompagnés de quelques dépliants et de la première carte du Grand Genappe. Puis, se sont enchaînées diverses organisations et collaborations dans la mise en œuvre d'expositions, de foires, de circuits VTT, de marchés, etc.

**CCG: « Quelles sont les personnes qui s'investissent dans cette organisation ? »**

J.D. et L.D.: Une cinquantaine de membres soutiennent le projet. Parmi ceux-ci, une douzaine nous aide ponctuellement dans le balisage des promenades, l'organisation des festivités, etc. Tous les deux, nous accueillons au quotidien les visiteurs. Constituée du Président, du Vice-président, d'un secrétaire et d'un trésorier, le Bureau gère

le quotidien de l'asbl. Le Conseil d'administration la chapeaute en approuvant les comptes et les activités développées.

**CCG: « Que proposez-vous ? »**

J.D. et L.D.: Nous concentrons principalement nos actions autour de deux axes: le tourisme vert (promenade à thème, marche ADEPS...) et la valorisation des produits du terroir (pique-nique, balade gourmande...). Via notre espace d'accueil, nous remplissons aussi un important rôle d'information à la population, avec la distribution et la vente de livres et de brochures. Nous éditons aussi un guide touristique «Genappe vous ouvre ses portes» et le plan de la Ville.

**CCG: « De manière générale, quel public visez-vous ? »**

J.D. et L.D.: Nous travaillons constamment dans l'intergénérationnel. Nous accueillons autant des enfants en recherche de documentation pour un tra-

vail scolaire, des adultes en demande d'itinéraires de promenades que des personnes plus âgées passionnées d'histoire locale. À côté de cela, nous avons aussi un public venant de l'étranger et qui se renseigne sur les possibilités de logement. Les locations (gîtes, chambres d'hôtes...) sont régulièrement complètes dans le coin.

**CCG: « Quelle importance accordez-vous à votre lieu de vie ? »**

J.D. et L.D.: Avec l'idée de faire découvrir les coins de l'entité, les promenades s'étendent aux huit villages. Chaque localité a un petit quelque chose qui la définit: un charme, un patrimoine ou une particularité.

**CCG: « Quelles sont les collaborations envisagées ? »**

J.D. et L.D.: Elles sont nombreuses relativement aux associations actives sur la commune. Le Cercle d'Histoire, le dernier QG de Napoléon, les Amis de Bousval, Environnement-Dyle... mais aussi les producteurs, les fermes, les chocolateries, les gîtes, etc. Nous sommes membre du Centre culturel, nous faisons partie de la CCDD, la Commission consultative du développement durable, et nous collaborons aussi avec d'autres communes, d'autres SI ainsi qu'avec la Ville de Genappe. Nous restons toujours ouverts à toutes les collaborations en lien avec nos objectifs.

**CCG: « Que dévoile votre agenda pour les prochains mois ? »**

J.D. et L.D.: Les choses bougent bien durant la saison touristique s'étendant de juin à septembre. Début juillet, nous mettons sur pied un «geocaching», une sorte de chasse au trésor au grand air, très ludique. Les 4 et 5 août, se tiendront les représentations du «Théâtre au Château» à Houtain-le-Mont. Durant le mois d'août, une balade gourmande. Le 8 septembre, l'entité accueille le «Beau vélo de Ravel», etc. D'autres activités viendront encore se greffer à

ce programme.

**CCG: « Quels sont les projets du Syndicat d'Initiative pour l'avenir ? »**

J.D. et L.D.: Contribuer à la reconnaissance et au développement des spécificités liées à Genappe en organisant par exemple des moments gourmands autour d'une association de produits, le vin et le chocolat, la bière et le fromage... en partenariat avec les producteurs locaux.

**CCG: « Alors maintenant, voici un petit jeu sous la forme d'un portrait chinois. Donc, en parlant du Syndicat d'Initiative de Genappe, si c'était une discipline artistique, ce serait... ? »**

J.D. et L.D.: L'architecture pour le patrimoine bâti et la littérature pour les brochures.

**CCG: « Si c'était un courant ou un style artistique ? »**

J.D. et L.D.: Le naturalisme parce que le tourisme vert prend une grande place dans nos activités.

**CCG: « Si c'était une personnalité ? »**

J.D. et L.D.: Paul Furlan car ce jeune ministre (du Tourisme notamment) donne un nouveau souffle en Wallonie.

**CCG: « Et si c'était une chanson ? »**

J.D. et L.D.: «Un kilomètre à pied, ça use, ça use...» en référence aux 110 kms de promenades balisées du grand Genappe.

**CCG: « Si c'était une qualité ? »**

J.D. et L.D.: La polyvalence parce que nos tâches sont très variées: accueil, secrétariat, promotion, balisage, tenue de bars, etc.

**CCG: « Si c'était un défaut ? »**

J.D. et L.D.: Notre situation géographique sise au milieu de deux pôles touristiques forts: Charleroi et Waterloo/Villers-la-Ville.

**CCG: « Et si c'était une devise ? »**

«Genappe, ça marche !», une formule reprise dans notre logo.

**CCG: « Et enfin, si le Syndicat d'Initiative était une personne, quelle confiance pourrait-elle nous faire aujourd'hui qu'elle n'aurait jamais formulée ? »**

J.D. et L.D.: Les locaux du Syndicat d'Initiative sont logés dans l'ancien édifice de l'Hôtel de Ville de Genappe. Mais savez-vous qui occupait cet espace avant cela? Une fabrique de parapluies!

Consultez l'interview complète sur [www.ccggenappe.be](http://www.ccggenappe.be)



## Institut de beauté & Pédicure médicale

Soins aux huiles essentielles

Esthéticienne et pédicure médicale diplômée

Soins du visage - Epilations  
Soins du corps - Massage initiatique  
Jambes lourdes - Pressothérapie  
Enveloppements - Hammam  
Pédicure médicale - Banc solaire

Chemin de Wavre 22  
1470 Bousval  
010/61.19.27  
Du lundi au samedi sur rendez-vous

## Gilson André SA

Toutes assurances – Toutes compagnies

Prêts – Placements



Services bancaires

Rue de Ways, 51  
1470 Genappe

Tél.: 067/79.46.46

E-mail: [assurances.gilson@portima.be](mailto:assurances.gilson@portima.be)

[www.assurancesgilson.be](http://www.assurancesgilson.be)

CBFA: 014169 AcB

## AUDIT / CERTIFICAT ENERGETIQUE

L'audit énergétique agréé par la Région Wallonne bénéficie d'une prime de 360 € et d'une déduction fiscale de 240 €

Yves RENARD:  
GSM: 0471/104.965  
Email: [yvesrd@msn.com](mailto:yvesrd@msn.com)



## Les taxis Claude et L. Francet

Voitures - Minibus - Autocars  
+32(0)10/41.58.58 +32(0)475/82.11.69  
[contact@taxisclaude.be](mailto:contact@taxisclaude.be)

### Syndicat d'Initiative

Adresse: rue de Bruxelles 38 à 1470 Genappe  
Tél.: 067/77.23.43 ou 0495/45.40.08  
[Info@sigenappe.be](mailto:Info@sigenappe.be)  
[www.sigenappe.be](http://www.sigenappe.be)  
Accessible du mardi au vendredi de 9h à 13h et de 13h30 à 17h. Le samedi de 9h à 13h et le dimanche de 9h à 13h (uniquement pendant les vacances de Pâques et d'été).





CENTRE CULTUREL

# Culture et vous ? Culture et vous !

Le Centre culturel de Genappe poursuit sa réflexion collective sur le développement culturel à Genappe. Ce mois-ci, la parole est donnée à tous. Hommes, femmes, ados, enfants, artistes, associations, écoles, institutions, acteurs politiques, commerçants..., exprimez-vous !



**Agnès, bibliothécaire**

A mon sens, la culture est l'apport que l'on trouve en-dehors de soi pour se développer et grandir. Pour ma part, la nature a été le déclencheur. Et les études, la lecture, le théâtre, les expos, la musique... ont complété le tableau. Mon plus grand souhait serait que plus de gens s'intéressent à la lecture. Car il s'agit d'une ouverture sur le monde qui ne peut avoir lieu de la même manière en regardant la télévision. En lisant, il faut être actif et faire un réel effort d'imagination. A la bibliothèque, nous aimerions nous faire connaître et développer davantage d'animations pour enfants. Malheureusement, nos locaux ne disposent pas d'un accueil approprié (surface limitée, absence de sanitaires...). Disposer d'une vraie salle de spectacle serait aussi l'opportunité de créer un point de rencontre entre habitants, toutes cultures confondues. J'ai la grande chance de faire partie du Centre culturel, de Musique à Glabais et de la bibliothèque de Glabais. Je pense qu'il faut avoir envie d'aller à la rencontre des organisations. Récemment, nous avons lancé le comité de village « Vivre à Glabais ». Les habitants démontrent un réel plaisir à ce que quelqu'un ait lancé cette initiative. Quand mes enfants étaient jeunes, je n'étais pas très impliquée dans la vie des villages. Aujourd'hui que je suis pensionnée, j'ai plus de temps,



pas d'horaires à respecter. Quel bonheur !

**Audrey, étudiante en communication**

La culture a commencé pour moi par les livres, depuis toute petite. Ma famille n'était pas très portée sur la musique, les arts... J'ai donc grandi en pensant que ce n'était pas très important. Puis, durant mes études secondaires, un professeur de français a entrouvert les portes du théâtre et de l'opéra... J'ai bien accroché. Au départ, je voulais être astrophysicienne. Puis, j'ai découvert le métier de bibliothécaire pour lequel j'ai obtenu mon diplôme. Un secteur qui concerne tous les domaines, c'est cela qui me plaisait. Mes études actuelles me donnent l'occasion de découvertes culturelles à forte dose. A Louvain-la-Neuve, de nombreuses activités sont proposées aux étudiants, comme le Ciné-Club que je fréquente souvent. Ce que j'apprécie le plus, c'est la multiculturalité, découvrir de nouveaux pays, d'autres civilisations. J'aimerais d'ailleurs beaucoup partir travailler à l'étranger. En Inde, par exemple, où je me verrais bien faire la promotion de la culture locale aux yeux des touristes. Sinon, je me dirige vers des postes au sein d'une bibliothèque, un musée autour des arts du spectacle, de la littérature ou de la peinture...

**Banque & assurances**  
S.A. Hayois Baudouin



20 rue de Charleroi - 1470 Genappe  
Tél. : 067/77.13.88 - Fax : 067/79.01.51

PVC - ALU • ESCALIERS • PARQUETS • PEINTURE • TAPISSAGE • MOULURES • DÉCORATION

**Volet mini-caisson**  
Action :  
• 22 couleurs gratuites  
• Le caisson rond au prix du caisson coupé

**43 ans**

**Beauty home**  
Intérieure - Extérieure  
TAPISSAGE

**Wymar**  
Portes et châssis en PVC  
Wymar, le choix le plus large en couleurs et une finition parfaite !  
Facilité d'entretien, longévité, qualité d'isolation optimale

**NEVES**  
Aussi portes et châssis en bois ou en aluminium

... Dans chaque espace... dans chaque situation : le placard, le dressing de vos rêves adapté à votre budget !

• SERVICE APRÈS-VENTE ASSURÉ

Place E. de Lalioux 45 - NIVELLES - Tél. 067/22 01 50 - Fax 067/34 01 88  
Rue de Nivelles 7 - 1476 HOUTAIN-LE-VAL - Tél. 067/77 15 93 - Fax 067/78 07 48

**SHOWROOM** à Nivelles ouvert de mardi au vendredi de 10 à 12 et de 14 à 18h - le samedi de 10 à 16h



FORUM « Culture &amp; vous ? »

## Et maintenant, à vous :

**Ces 6 derniers mois, avez-vous participé à une ou plusieurs activité(s) culturelle(s) à Genappe ?**

OUI / NON (biffer la mention inutile)

Si oui, quelles étaient ces activités culturelles (citez les 3 plus significatives)?"

**Ces 6 derniers mois, à quelle(s) activité(s) culturelle(s) avez-vous participé en dehors de Genappe (citez les 3 plus significatives)?"**

**Où (dans quelles communes) se tenaient ces activités ?**

**En général, avec qui pratiquez-vous ces activités ?**  Seul  En couple

En famille  Entre amis  Autres, précisez : .....

**A quelle fréquence participez-vous à une activité culturelle ?**

Plus d'1 fois par semaine  1 x par semaine  2 x par mois  1 x par mois  Moins d'1 x par mois

**Trouvez-vous cela :**

Très insuffisant  Plutôt insuffisant  Plutôt suffisant  Tout à fait suffisant

**Quels sont les ingrédients pour que ces activités soient satisfaisantes et réussies (3 max) ?**

La proximité de l'activité  La renommée  Le prix  L'horaire

La convivialité  La nature de l'activité, précisez : .....

Autres, précisez : .....

**Que vous apportent ces activités (3 max) ?**

De la découverte  De l'apprentissage  Des rencontres  Des échanges

Du divertissement  Autres, précisez : .....

**Concernant l'entité de Genappe (ensemble des 8 villages), qu'est-ce que vous pointeriez comme activité culturelle insatisfaisante ou manquante (3 max) ?**

**Et comme activité culturelle satisfaisante ou marquante (3 max) ?**

**Quels seraient vos souhaits pour la culture à Genappe ?**

**Âge :**  Moins de 18 ans  De 18 à 25 ans  De 26 à 35 ans  De 36 à 45 ans

De 46 à 55 ans  Plus de 55 ans

**Depuis combien de temps vivez-vous à Genappe ?**

Moins de 3 ans  De 3 à 10 ans  Plus de 10 ans

**Village du domicile :** .....

**Prénom et nom (facultatif) :** .....

**Adresse (facultatif) :** .....

**Téléphone (facultatif) :** ..... **Email :** .....

Je souhaite être informé(e) des résultats de cette enquête.

Je suis intéressé(e) à prendre part à une rencontre dans mon village.

Transmettez-nous vos réponses pour le 20 mai au plus tard.  
Pour cela, plusieurs possibilités s'offrent à vous :

- Renvoyez ou déposez ce formulaire au Centre culturel, rue de Bruxelles 14 à 1470 Genappe.
- Contactez-nous ou communiquez-nous vos réponses sur [info@ccgenappe.be](mailto:info@ccgenappe.be) ou au 067/77.16.27.
- Complétez en ligne le formulaire disponible via le site [www.ccgenappe.be](http://www.ccgenappe.be).





## Après le chocolat, le vin

Une des priorités du Syndicat d'Initiative est de promouvoir les produits agricoles et du terroir ainsi que le commerce local de Genappe!

Le succès du « marché du terroir » en septembre 2011, n'a été qu'un premier pas dans notre campagne de promotion. Le second pas est de vous présenter chaque mois des produits qui réveilleront certainement vos papilles. Après le chocolat, le vin

### Où trouver du vin à Genappe?

**Espacevin Pirard**  
Cette entreprise familiale fut fondée en 1945 par Monsieur Jacques Pirard. Aujourd'hui c'est son fils Emanuel qui en est l'Administrateur Délégué. Mais pas d'inquiétude la relève est assurée grâce au petit-fils Simon ! Cet établissement, de très bon

conseil, vous propose une sélection parmi plus de 500 vins authentiques, fruits du travail de vignerons artisans, mais aussi des cours d'œnologie...

Magasin ouvert du mardi au samedi de 9h30 à 12h et 13h30 à 19h  
Rue de Bruxelles 74  
1470 Genappe  
www.espacevin.com

### Vinicole Leloup et fils

Cet établissement, dirigé par Olivier Leloup, vous propose plus de 400 vins, champagne, spiritueux, alcool et apéritif. Des dégustations, un stock permanent et des conseils appropriés font la renommée du magasin.

Magasin ouvert du mardi au vendredi de 16 à 19h et le samedi de 10 à 18h. Rue du Château, 93 bte 1 à 1470 Bousval  
www.vinsleloup.com

### The Wine Corner

Festival des papilles, garden party, repas à thème, chaque année « The Wine Corner » organise des événements pour vous permettre de déguster toutes les découvertes du patron David Pessers. A la tête de cette boutique depuis 9 ans, David met un point d'honneur à faire déguster les vins sur place en toute convivialité. Le petit plus, la commercialisation des cigares cubains de haute qualité...

Magasin ouvert les vendredis de 15h à 19h et les samedis de 11h à 19h  
Rue de Nivelles, 33  
1476 Houtain-le-Val  
www.wine-corner.be

### The Wine Agency

The Wine Agency c'est une société créée en 2007 par Thierry Durand dont le siège social est situé à Loupoigne. Forte de son expérience et de son réseau de fournisseurs, The Wine Agency offre une boutique en ligne de vins pour les particuliers et les professionnels. Votre caviste est sur la toile, à vos claviers...  
www.thewineagency.be

### Événement !

#### Le vendredi 4 mai

Dès 19h au Syndicat d'Initiative de Genappe, nous vous donnons un rendez-vous qui réveillera vos papilles ! Venez déguster les deux produits mis en avant dans nos articles : le vin et le chocolat...  
www.siggenappe.be

## «A contre-courant» contre-attaque!

Envie de voir quelque chose de démesuré saugrenu ? D'assister à un spectacle hors normes ? D'y amener les grands, les petits, les moyens et aussi tous ceux que ça chante ? Rendez-vous avec la Compagnie Odile Pinson, qui annonce un retour printanier, le dimanche 6 mai après-midi !



Imaginez là, devant vous, sous un ciel que nous espérons bleu azur, une structure métallique de cinq mètres de haut, encerclée d'un bric-à-brac d'ustensiles en tout genre. Au centre, confortablement installés, Odile et Louis ont un je-ne-sais-quoi de Zézette et de Pierre, les personnages de la pièce culte du Splendid.

Ils se sont mariés, se sont installés un chez-soi à leur image et se posent aujourd'hui de nombreuses questions sur la crise énergétique mondiale. Pour aller à «contre-courant», ils font le choix radical de donner l'exemple en inventant leurs propres méthodes un peu cinglées pour produire eau, gaz et électricité à la maison... ou couper les légumes avec la lame d'un patin à glace.

Ce théâtre de rue «tout terrain», c'est un peu comme un Kinder surprise : on y grignote des mots d'esprit bien pensés en jubilant à l'avance sur la Xème construction complètement barrée que les deux comédiens vont nous livrer. C'est que pour assembler des bouts de siphon, des pièces de bécanes ou encore des objets sortis d'un autre temps, ils sont champions ! Au final, Odile et Louis nous touchent dans ce qu'ils ont de plus sincèrement drôle à toujours vouloir tout faire pour un mieux.

### Renseignements

Réservations: Centre culturel  
067/ 77 16 27 - info@ccgenappe.be

#### Dimanche 6 mai à 16 h 30

Parking Beghin à Genappe (le spectacle sera couvert en cas de mauvaise météo)  
Adulte : 5€/enfant -12 ans : 3€/famille (2 adultes et 2 enfants) : 13€

13, 14 ET 15 AVRIL

#### Rallye des voitures de la libération

Refuge panthère - Rue Chênemont 7, 1470 Baisy-Thy  
M. Clercq 0495/30.20.32 - 067/77.19.79

17 AVRIL

#### L'avocat dans la ville

20h, Contribution alimentaire et intervention du SECAL  
A l'Espace 2000 - Hôtel de Ville de Genappe.  
Organisé par le Barreau de Nivelles et la Ville de Genappe

17 AVRIL

#### Mardi de Pacage

20h, projection du film de Costa Gavras «Le Couperet» avec José Garcia et Olivier Gourmet.  
Salle communale de Vieux-Genappe, 99 chaussée de Nivelles  
PAF : 2€ (Article 27 : 1,25€)  
Rens. : www.pacage.be - 067/77.39.87.

21 AVRIL

#### Grande soirée Jazz

20h, Salle Saint-Martin Grand route, 15 - Ways  
Rens. : Serge Cange 0476/93.95.04 - sergecange@skynet.be  
http://odysseyforfriends.be

22 AVRIL

#### Après-midi portes ouvertes

De 14h à 17h à l'Ecole communale de Houtain-le-Val  
Venez découvrir notre école !  
Rue des Ecoles, 8  
Madame Montois  
Directrice : 067/77.36.28

22 AVRIL

#### Marche ADEPS

Entre 8 et 17h  
Ecole du «Petit Chemin»  
Chemin de la Waronche, 18  
Loupoigne  
Rens.: 0476/86 12 12

26 AVRIL

#### Conférence

20h, Des énergies renouvelables : éolien, solaire, eau... pour notre sécurité, nos enfants et notre portefeuille.  
Ancien cinéma Monty, entrée gratuite.  
Réservation via le site internet  
www.energies-dyle.be  
J.-F. Mitsch : 0495/29.88.15  
www.mitsch.be

28 AVRIL

#### Repas dansant

19h, Orchestre Ambiance Rétro  
Salle communale de Loupoigne  
Prix : 20€ Renseignement : 067/77.39.87 0475/30.67.87

28 AVRIL

#### Musique à Glabais

20h, à l'église St-Pierre à Glabais  
Concert de musique classique, avec Marc Grauwels, flûtiste et l'ensemble « The Brussels Virtuosi »  
Programme et réservation (voir article page 2)  
Contact : Eddy Jonckheere: 02/351.15.53  
Prévente: 12€ - Sur place : 14€

DU 28 AVRIL AU 13 MAI

#### Exposition

«Le rouge-gorge sur la fenêtre»  
Peintures et dessins récents de Lionel Vinche.  
Espace B - Haute Rue, 33A  
1473 Glabais  
Samedi et dimanche de 14 à 18h ou sur rendez-vous.  
Rens. : 067/79.08.11  
info@espaceb.be  
www.espaceb.be

4 MAI

#### Dégustation

19h, dégustation de vin et de chocolat au Syndicat d'initiative : 067/77 23 43  
Rue de Bruxelles, 38 - Genappe  
www.siggenappe.be

4 MAI

#### Conférence

20h, de la solidarité dans le jardin. Organisée par la locale Ecolo de Genappe  
Au Tof Théâtre

4, 5, 6 MAI

#### Fête de Village :

##### La Houtinoise

A Houtain - le - Val  
Renseignement : Mickaël Rouffiange : 0476/73 47 44  
leshoutinois@live.be

5 ET 6 MAI

12 ET 13 MAI

#### Vente d'aquarelles

de Jacques Godard au bénéfice de l'association Braserio. A la maison Gaillée  
Parking Beghin au centre de Genappe  
Rens. : J. Godard : 0486/29.66.88  
R. Bottemanne : 0479/92.79.20

25 MAI

#### Musique à Glabais

18h, à l'église St Pierre, Glabais  
Activité : Concert avec deux demi-finalistes du Concours Reine Elisabeth (violin).  
Cartes en vente au Centre Culturel, Syndicat d'Initiative et Genappe, à la boulangerie Falise à Glabais et à La Cabosse d'Or, Ways  
Rens.: Eddy Jonckheere 02/351.15.53  
Prévente: 12€ sur place : 14€

### Agenda en ligne

Retrouvez également le calendrier des activités à caractère culturel se tenant dans l'entité de Genappe sur le site du Centre culturel : [www.ccgenappe.be/calendrier](http://www.ccgenappe.be/calendrier). Un outil mis à jour régulièrement. N'hésitez pas à le consulter, le partager, le compléter !